

# **Nootbookwagen Storage Box Light**

## **Benutzerhandbuch für Nootbookwagen Serie Storage Box Light:**

**SBL-12  
SBL-16**

## Inhaltsverzeichnis

Zu diesem Handbuch	<a href="#"><u>03</u></a>
Allgemeine Sicherheitshinweise	<a href="#"><u>04</u></a>
Der Notebookwagen im Überblick	<a href="#"><u>05</u></a>
Die Komponenten des Notebookwagen	<a href="#"><u>07</u></a>
Der Rollschrank	07
Notebooks	07
WLAN Access Point	07
Dockingstation (optional)	07
Switch	07
Schlüssel	07
Transport	<a href="#"><u>08</u></a>
Laden der Notebooks	<a href="#"><u>08</u></a>
Notebooks verteilen und zurücklegen	<a href="#"><u>09</u></a>
A) Ohne Dockingstation die Notebooks	09
B) mit Dockingstation die Notebooks	11
Anschluss an ein externes Netzwerk	<a href="#"><u>12</u></a>
Pflege und Wartung	<a href="#"><u>13</u></a>
Anhang	<a href="#"><u>13</u></a>
Technische Daten	<a href="#"><u>14</u></a>

## **Zu diesem Handbuch**

In diesem Handbuch finden Sie die grundlegenden Informationen zum Arbeiten mit dem Notebookwagen. Sie lernen den Aufbau des Notebookwagens kennen und erfahren, wie Sie den Notebookwagen im Schulungsalltag einsetzen. Die wichtigsten Arbeitsschritte, wie zum Beispiel das Laden der Schüler-Notebooks, werden detailliert erklärt.

Bitte wenden Sie sich bei Fragen an Ihren Vertragspartner oder die Firma Gutmann.

Die Anleitungen und Abbildungen dieses Handbuchs beziehen sich auf die Standard-Ausführung der Notebookwagen. Es ist möglich, dass Ihr Notebookwagen in Ausführung und Bestückung von dieser Standard-Ausführung abweicht.

In diesem Handbuch werden sicherheitsrelevante Anweisungen und Hinweise zum Betrieb des Produkts wie folgt gekennzeichnet:



Anweisungen, die als Warnung gekennzeichnet sind, müssen Sie unbedingt befolgen, um mögliche Verletzungen zu vermeiden.

Erläuterung der Modellabkürzungen für den Notebookwagen: (z.B. SBL-12)

SBL = Storage Box Light  
12 = maximale Bestückungsmöglichkeit 12 Notebooks  
16 = maximale Bestückungsmöglichkeit 16 Notebooks

### Allgemeine Sicherheitshinweise

Lesen Sie vor dem ersten Betrieb des Notebookwagens diese Sicherheitshinweise. Es ist wichtig, dass Sie diese Sicherheitshinweise genau befolgen, damit keine Personen- oder Sachschäden entstehen.



Lesen Sie vor der Inbetriebnahme des Notebookwagens diese Bedienungsanleitung und beachten Sie die dort aufgeführten Sicherheits- und Bedienungshinweise.



Bewegen und transportieren Sie den Notebookwagen nur im geschlossenen Zustand und nie alleine, sondern immer zu zweit.



Versuchen Sie nie, den Notebookwagen über Treppenstufen zu tragen! Benutzen Sie Aufzüge oder Rampen.



Stellen Sie den Notebookwagen so im Schulungsraum auf, dass mindestens 80 cm an jeder Seite frei bleiben, damit im Notfall ein genügend breiter Fluchtweg zur Verfügung steht.



Schließen Sie den Notebookwagen nur an einer vorschriftsmäßig installierten 230 Volt Steckdose an, die mit einer 16 Ampere-Sicherung gesichert ist.



Falls Sie für den Anschluss des Geräts ein Verlängerungskabel verwenden, achten Sie unbedingt darauf, dass das Verlängerungskabel ordnungsgemäß geerdet und mit den landesüblichen Steckern versehen ist. Fehlerhafte Verlängerungskabel können zu Verletzungen und Schäden am Gerät führen.



Verlegen Sie das Netzkabel flach am Boden, so dass die Stolpergefahr minimiert wird. Falls vorhanden, fixieren Sie das Netzkabel mit geeigneten Materialien (z.B. Klebeband) am Boden.



Ziehen Sie den Netzstecker, bevor Sie Wartungs- oder Reinigungsarbeiten am Notebookwagen oder an den integrierten Geräten (Drucker, Projektor, etc.) durchführen. Beachten Sie dabei die entsprechenden Bedienungsanleitungen der mitgelieferten Geräte.



Benutzen Sie den mitgelieferten Überspannungs- und Blitzschutz.

## Der Notebookwagen im Überblick

Die folgenden Abbildungen zeigen die Komponenten des Notebookwagens Storage Box Light.

### Vorderansicht:

Rolladen (geöffnet)

Metallauszug  
für Notebook

Rolle mit Feststeller



### Rückansicht:

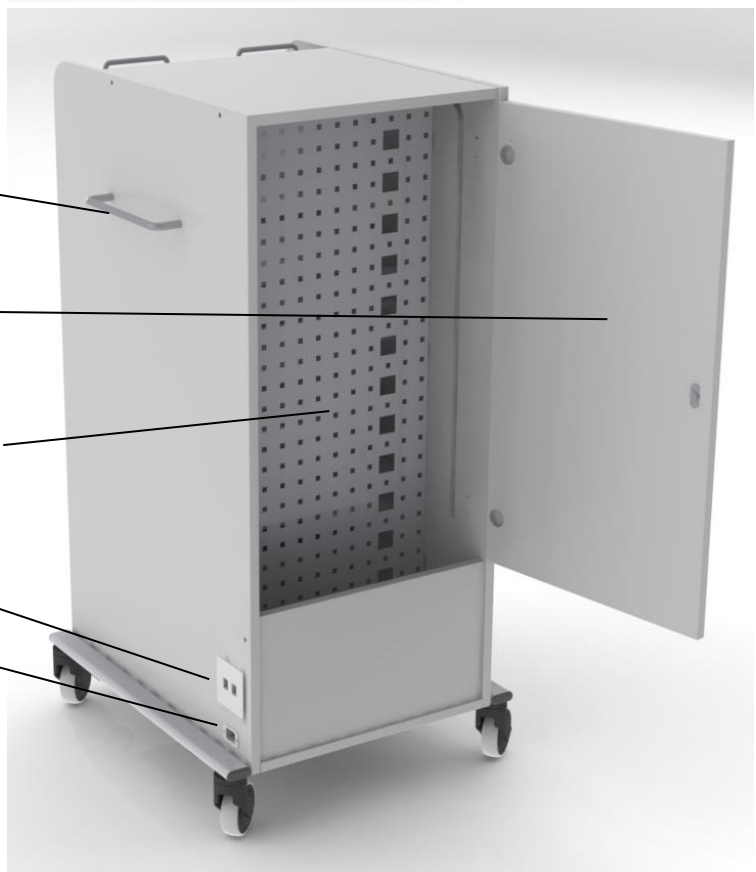
Seitlicher Transportgriff

abschließbare Servicetüre

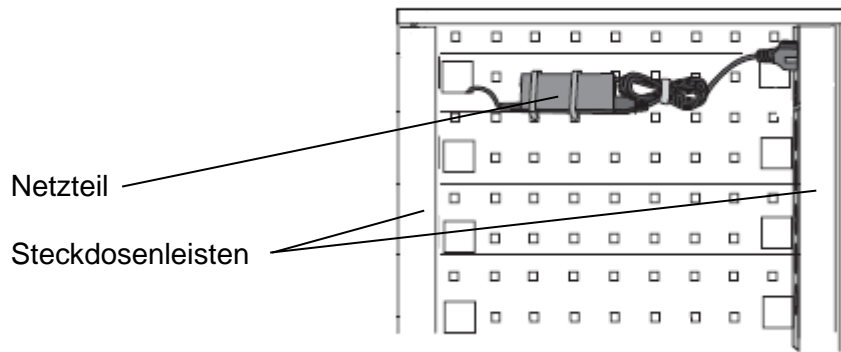
Rückwandblende zur Aufnahme  
der Netzteile

Doppeldatendose

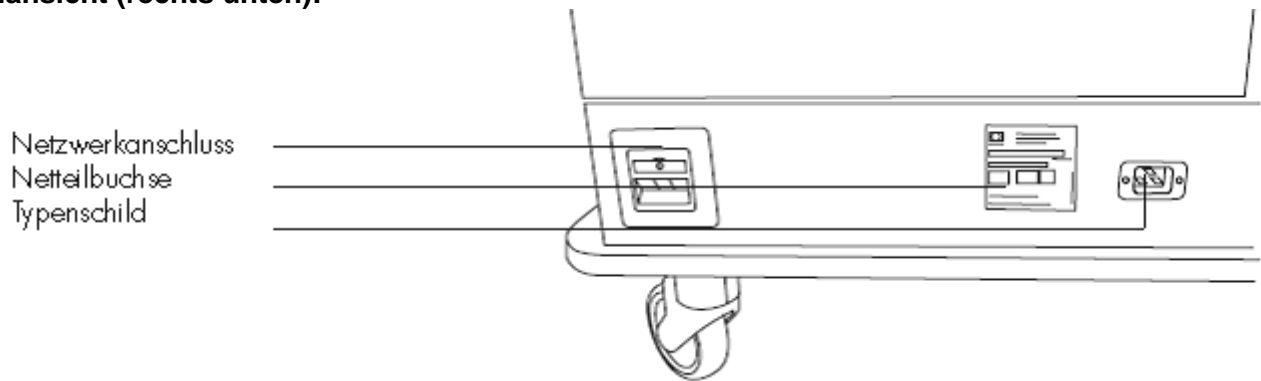
Stromanschluss



**Rückansicht, geöffnet:**



**Seitenansicht (rechts unten):**



## Die Komponenten des Notebookwagens

Der Notebookwagen Storage Box Light ist ein reines Aufbewahrungssystem für Notebooks. Die Notebooks werden nach dem Unterricht im Notebookwagen aufbewahrt, die Akkus werden geladen und die Notebooks können über das Netzwerk vom Systemadministrator ferngewartet werden.

### Der Rollschrank

Alle Komponenten sind platzsparend im multifunktionalen Rollschrank integriert. Die stabile Konstruktion und die widerstandsfähige Oberfläche prädestinieren den Notebookwagen für den harten Einsatz im Schul- und Schulungsalltag. Da die Notebooks intern verkabelt sind, genügt ein einziger Stromanschluss, um ohne Kabelgewirr alle Notebookakkus schnell und einfach aufzuladen. Der Rollschrank ist komplett abschließbar und schützt so die wertvollen Geräte vor unbefugtem Zugriff.

### Notebooks

Die Notebooks sind auf den Tablett untergebracht. Die Notebooks werden im Unterricht kabellos über die Akkus mit Strom versorgt. Eine Stromversorgung über die Netzteile ist nicht möglich, da diese mit Kabelbindern im Notebookwagen fixiert sind. Die Notebooks verfügen über Wireless-LAN-Funktionalität und können auf das Netzwerk und das Internet zugreifen.

### WLAN Access Point (nicht im Lieferumfang enthalten)

Die Wireless-Access-Points sind das Kernstück des drahtlosen Netzwerks. Mit einer Reichweite von 25 m bis 50 m in geschlossenen Gebäuden ist der Notebookwagen bestens auch für große Schulungsräume geeignet.

### Dockingstation (nicht im Lieferumfang enthalten)

Der Notebookwagen kann mit Dockingstationen für die Notebooks ausgerüstet werden. Diese Konfiguration vereinfacht und beschleunigt die Verteilung und das Zurücklegen der Notebooks erheblich. Stromversorgung und Netzwerkanschluss erfolgt in diesem Fall über die Replikatoren.

### Switch (nicht im Lieferumfang enthalten)

Ein Switch kann auf dem Notebookwagenboden installiert werden.

### Schlüssel:

Sie erhalten mit der Notebook Storage Box Light Schlüssel, für den vorderen Schiebe-Rollladen und die Servicetür auf der Rückseite.

## Transport



Bewegen Sie den Notebookwagen nie alleine, sondern immer nur zu zweit und im geschlossenen Zustand. Nutzen Sie dabei die beiden Haltegriffe an den Seiten des Geräts.

Versuchen Sie nie, den Notebookwagen über Treppenstufen zu tragen! Benutzen Sie Aufzüge oder Rampen.

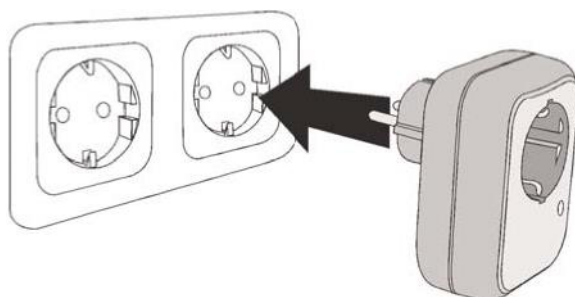
Stellen Sie den Notebookwagen so im Schulungsraum auf, dass mindestens 80 cm an jeder Seite frei bleiben, damit im Notfall ein genügend breiter Fluchtweg für die Schulungsteilnehmer zur Verfügung steht.



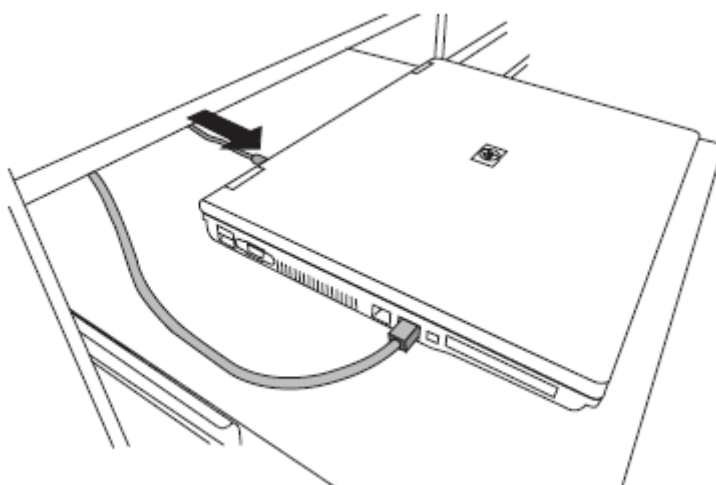
1. Ziehen Sie vor dem Transport den Netzstecker und schließen Sie den Rollo.
2. Lösen Sie vor dem Transport die Feststellrasten an den vorderen Rollen.

## Laden der Notebooks

1. Stellen Sie den Notebookwagen so auf, dass zwischen der Rückseite des Notebookwagens und der Wand mindestens 50 cm Platz frei bleiben, damit das Gerät beim Laden nicht überhitzt.
2. Achten Sie darauf, dass keine Gegenstände die Lüftungsschlitze des Notebookwagens verdecken.
3. Nehmen Sie den Überspannungsschutz und stecken Sie ihn in die Wandsteckdose.



4. Stecken Sie den Schuko-Stecker der Anschlussleitung in den Überspannungsschutzstecker.
5. Verbinden Sie die Anschlussleitung mit der Netzteilbuchse des Notebookwagens.
6. Vergewissern Sie sich, dass die Netzteilstecker der Notebooks fest in den Notebooks eingesteckt sind.



Schließen Sie nur die Geräte an den Steckleisten an, die mit dem Notebookwagen ausgeliefert wurden.



Trennen Sie den Notebookwagen von der Stromversorgung, wenn der Ladevorgang beendet ist. Je nach Notebook-Modell und Zustand der Akkus sollte der Ladevorgang nach spätestens 2 Stunden abgeschlossen sein.

7. Ziehen Sie nach dem beendeten Ladevorgang den Schuko-Stecker aus dem Zwischenstecker mit Überspannungsschutz.
8. Ziehen Sie den Adapterstecker aus der Netzteilbuchse des Notebookwagens heraus.
9. Nehmen Sie den Zwischenstecker aus der Wandsteckdose.

Lagern Sie den Notebookwagen in einem temperierten, trockenen Raum. Vermeiden Sie, dass der Notebookwagen direkter Sonneneinstrahlung ausgesetzt wird.

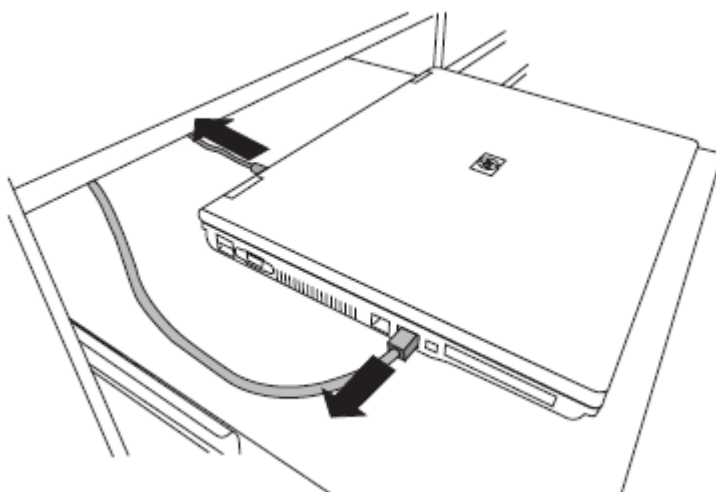
### **Notebooks verteilen und zurücklegen**

Die Notebooks werden während der Schulung oder des Unterrichts kabellos betrieben, die Stromversorgung erfolgt ausschließlich über die aufgeladenen Akkus. Eine Akkuladung ist in der Regel für mehr als 2 Stunden Einsatz ausreichend. Die genauen Akkulaufzeiten entnehmen Sie bitte der mitgelieferten Dokumentation zu den Notebooks.

Die Netzteile der Notebooks sind mit Kabelbindern fest an der Rückwand angebracht. Über die Dockingstationen lassen sich die Notebooks sicher und schnell mit nur einem Handgriff an die Stromversorgung und an das Netzwerk anschließen.

#### **A) ohne Dockingstation die Notebooks verteilen**

1. Öffnen Sie den vorderen Rollladen.
2. Ziehen Sie das Notebook-Tablett heraus.
3. Ziehen Sie den Stecker aus dem Netzadapteranschluss des Notebooks ab.
4. Lösen Sie das Netzkabel.

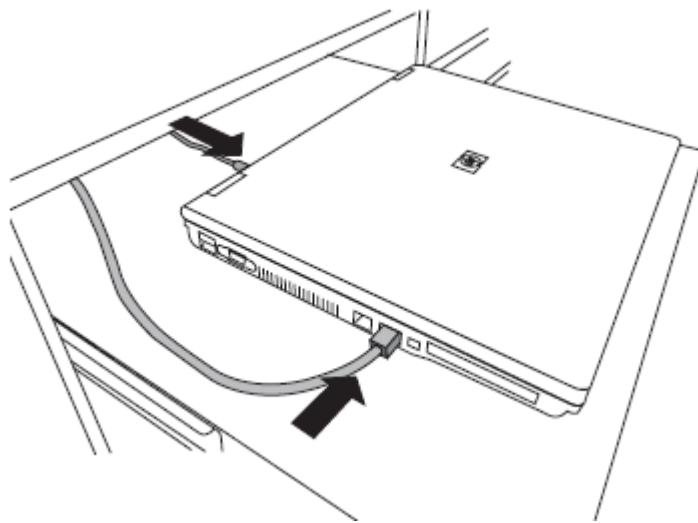


5. Fassen Sie das Notebook mit beiden Händen, und nehmen Sie es aus dem Notebookwagen.

## Zurücklegen der Notebooks

Nach dem Unterricht werden die Notebooks wieder in den Notebookwagen zurückgelegt.

1. Beenden Sie alle Programm und fahren Sie das Notebook herunter.
2. Schalten Sie das Notebook aus und schließen Sie das Gehäuse.
3. Öffnen Sie die Rollladentür des Notebookwagens.
4. Ziehen Sie das Notebook-Tablett heraus.
5. Legen Sie das Notebook auf das Notebook-Tablett.
6. Stecken Sie den Anschluss des Netzteiladapters in den Netzteilanschluss des Notebooks.
7. Stecken Sie das Netzkabel in den RJ-45-Anschluss des Notebooks



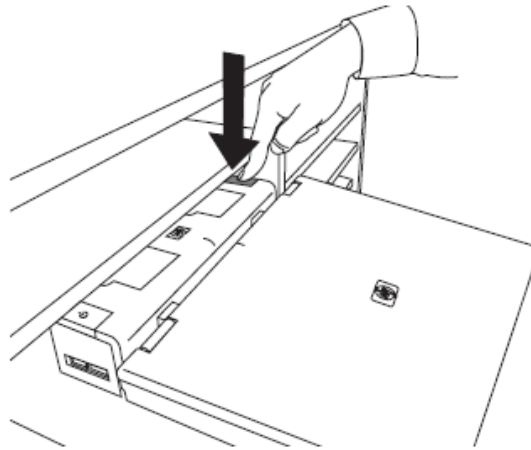
8. Schieben Sie das Notebook-Tablett ein.

### Achtung:

Achten Sie darauf, dass sowohl der Netzteiladapter als auch das Netzkabel fest im Notebook eingesteckt sind. Ansonsten wird der Akku des Notebooks nicht aufgeladen und/oder die Fernwartung des Notebooks über das Netzwerk ist nicht möglich.

## B) mit Dockingstation die Notebooks verteilen

1. Öffnen Sie die vordere Rollladentür.
2. Ziehen Sie das Notebook-Tablett heraus.
3. Drücken Sie auf die Auswurf-taste an der Dockingstation.

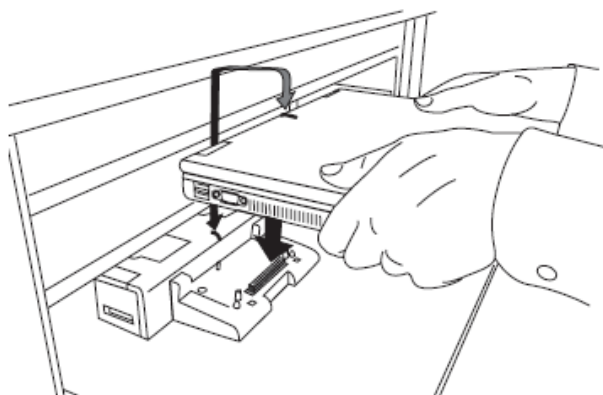


4. Fassen Sie das Notebook mit beiden Händen, und nehmen Sie es aus dem Notebookwagen

## Zurücklegen der Notebooks

Nach dem Unterricht werden die Notebooks wieder in den Notebookwagen zurückgelegt.

1. Beenden Sie alle Programm und fahren Sie das Notebook herunter.
2. Schalten Sie das Notebook aus und schließen Sie das Gehäuse.
3. Öffnen Sie die vordere Rollladenschiebetür des Notebookwagens.
4. Ziehen Sie das Notebook-Tablett heraus.
5. Setzen Sie das Notebook in die Dockingstation ein. Das Notebook muss in der Halterung der Dockingstation hörbar einrasten.

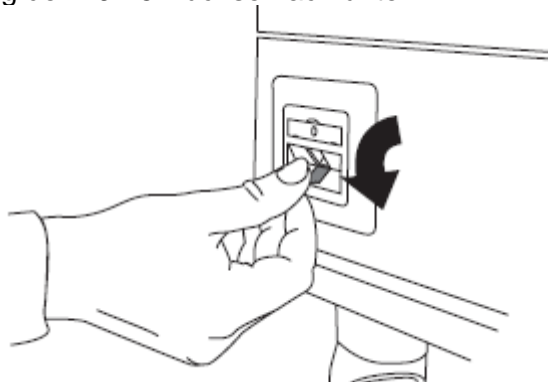


6. Schieben Sie das Notebook-Tablett ein.

## Anschluss an ein externes Netzwerk

Falls Ihre Schule oder Ihr Unternehmen über ein externes Netzwerk verfügt, können Sie den Notebookwagen über eine der beiden Netzwerkbuchsen (RJ-45) auf der linken unteren Seite des Geräts mit dem Netzwerk verbinden.

1. Ziehen Sie die Abdeckung der RJ-45-Buchse nach unten.



2. Stecken Sie das eine Ende des Netzkabels in die RJ-45-Buchse des Notebookwagens.
3. Verbinden Sie das andere Ende des Netzkabels mit dem Anschluss an Ihr externes Netzwerk.

## **Pflege und Wartung**

### **Gehäuse**

Achten Sie darauf, dass der Notebookwagen ausgeschaltet und der Netzstecker gezogen ist, bevor Sie mit der Reinigung beginnen.

Reinigen Sie die Außenflächen des Notebookwagens mit einem trockenen Tuch oder mit verdünntem mildem Spülmittel. Verwenden Sie keine Reinigungsmittel, die organische Lösungsmittel wie Alkohol oder Aceton enthalten.

### **Hinweis**

Die im Rollschrank des Notebookwagens verwendeten Materialien und Oberflächen sind resistent gegen chemische und physikalische Einflüsse im herkömmlichen Sinne. Gängige Haushaltsreiniger, Chemikalien sowie UV-Licht, Schweiß oder erhöhte Luftfeuchtigkeit beeinträchtigen die Farbechtheit und Beschaffung der Oberflächen in keiner Weise.

## **Anhang**

### **Verkabelung und Stromversorgung**

Der Notebookwagen wird komplett verkabelt geliefert. Falls Probleme mit der Verkabelung auftreten sollten, kontaktieren Sie bitte Ihren Vertragshändler. Sie sollten auf keinen Fall selber Eingriffe in die Verkabelung vornehmen.

### **Erweiterungen des Notebookwagens Storage Box Light:**

Alle Modelle können mit weiteren Komponenten auf- oder umgerüstet werden. Je nach Modell kann es jedoch dazu kommen, dass einige Tablare entfernt werden müssen oder sich der Aufbau der Aufbewahrungsreihen für Notebooks ändert.

Bitte wenden Sie sich bei Fragen an Ihren Vertragspartner oder die Firma Gutmann.

### **Unterschiede innerhalb der Serie:**

SBL-12        System kann mit 12 Notebooks ausgestattet werden

SBL-16        System kann mit 16 Notebooks ausgestattet werden

### **Optionale Bestückungsvarianten:**

- Soundsystem (hierbei entfallen aus Platzgründen bis zu 3 Notebook-Tablets)
- Schublade (hierbei entfallen aus Platzgründen bis zu 2 Notebook-Tablets)

## Technische Daten

<b>Abmessungen und Gewicht</b>	Höhe:	1300 mm (inkl. Rollen)
	Breite	623 mm (inkl. Griffe)
	Tiefe	708 mm
	Gewicht (leer):	79 kg SBL-12
		87 kg SBL-16
<b>Betriebsumgebung</b>	Temperaturbereich:	5 bis 40 °C
	Luftfeuchtigkeit:	20 bis 80 % rel. Luftfeuchtigkeit, nicht kondensierend
<b>Lagerung</b>	Temperaturbereich:	-10 bis 50 °C
	Luftfeuchtigkeit:	5 bis 80 % rel. Luftfeuchtigkeit, nicht kondensierend
<b>Belastung der Table/ Auszüge</b>	Notebookauszug Metalltablar	5 kg
<b>Anschlusswerte</b>	Eingangsspannung:	230 V Wechselstrom (+/- 10%) / 16 A
	Eingangsfrequenz:	50 Hz

Alle Rechte vorbehalten. Vervielfältigung, Adaptation oder Übersetzung sind ohne vorherige schriftliche Genehmigung nur im Rahmen des Urheberrechts zulässig.

## Gewährleistung

Die Informationen in diesem Dokument können ohne vorherige Ankündigung geändert werden. Gutmann gibt keinerlei Gewährleistung hinsichtlich dieser Informationen.

GUTMANN SCHLIESST INSBESONDERE DIE STILLSCHWEIGENDE GEWÄHRLEISTUNG BEZÜGLICH DER MARKTGÄNGIGEN QUALITÄT UND EIGNUNG FÜR EINEN BESTIMMTEN ZWECK AUS.

Gutmann übernimmt keine Haftung für direkte, indirekte, zufällige, Folge- oder andere Schäden, die im Zusammenhang mit der Bereitstellung oder Verwendung dieser Informationen geltend gemacht werden.

Gutmann GmbH  
Auf Herdenen 4  
78052 VS-Villingen

Tel.: 07721 8002 0  
Fax: 07721 8002 11

[Info@gutmanncorp.de](mailto:Info@gutmanncorp.de)  
[www.gutmanncorp.de](http://www.gutmanncorp.de)

Handbuch Stand Mai 2020